

# 『メンテナンス』を受けられた患者さんを対象とした アンケート結果報告

当院では、『患者さんのお口の健康を守り育てる』ためにメンテナンスを定期的を受けて頂くことをとても重要だと考えております。このたび、メンテナンスを受けられた患者さんを対象にアンケートを実施させていただきました。

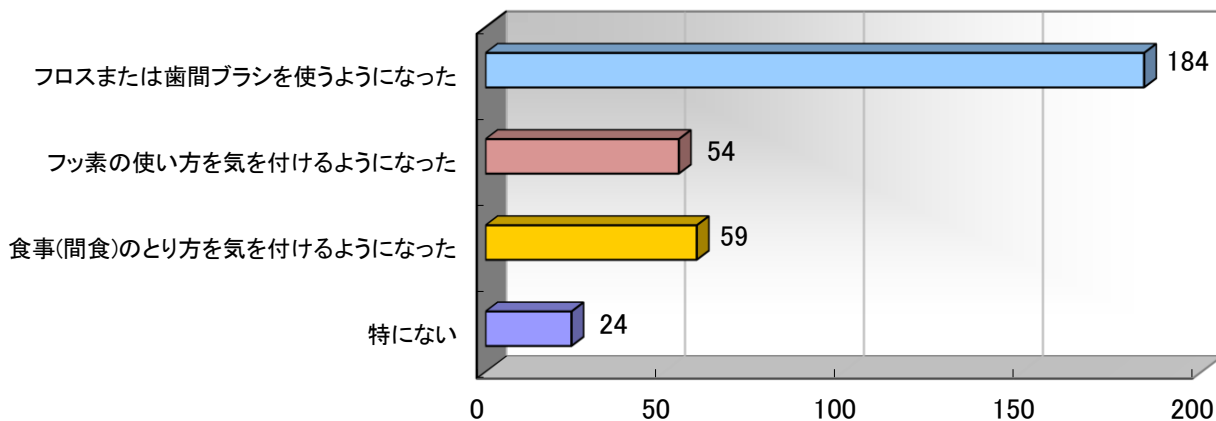
その結果をまとめましたのでご報告致します。

(アンケート実施期間:2014年10月1日～10月31日 アンケート総数:233名)

(1)メンテナンスを受けるようになってご自身のお口の中のケアで何か変化はありましたか。

(複数回答可)

- 1) フロスまたは歯間ブラシを使うようになった . . . . . 184名
- 2) フッ素の使い方を気を付けるようになった . . . . . 54名
- 3) 食事(間食)のとり方を気を付けるようになった . . . . . 59名
- 4) 特にない . . . . . 24名



## その他

- 歯磨きの方法、歯間ブラシや糸ようじの使い方すすぎの回数など教えていただいて実行するようになり歯の大切さを実感しています。
- 口の中をきれいにすると気持ちがいいことがわかった。
- 今までの歯磨きのやり方では不十分であると認識しました。普段の歯磨きを丁寧にするようになりました。
- 唾液の量を気にかけるようになった。
- 市販の歯ブラシについて良し悪しを意識するようになった。

**Q. お手入れにかかる時間が早く終わればなと思うときがある。**

⇒メンテナンスの時間は処置の内容によって異なりますが、患者さんのお口の中をしっかりと見させていただくために30~45分で行っています。

もし「時間の都合で早く終わってほしい」「お口を長くあけているのがしんどい」などご要望がありましたら担当の歯科衛生士にご相談ください。

**Q. お手入れの間隔が3カ月に1度でいいのでしょうか？**

⇒メンテナンスの間隔については担当の歯科医師と歯科衛生士が患者さん一人一人のむし歯や歯周病のリスク、ご自宅でのケアの状態を考慮しご提案させていただいております。体調やお仕事のご都合などでメンテナンス間隔を相談されたい場合は担当の歯科衛生士にお申し付け下さい。

**Q. フッ素は使いすぎるとよくないと聞きました。どうでしょうか？**

⇒フッ素はお茶、リンゴ、大根、牛肉など私たちが普段口にする天然の食品の中に入っています。どんなものでも同じように量が過ぎれば害を生じます。フッ素に対しても同様に適量であれば虫歯予防に役立ちますが、多量に摂取すると害（中毒）を生じます。

多量に摂取したときのフッ素の為害作用は次の2つに分けられます。

急性中毒・・・一度に多量のフッ素を摂取したときに生じるもの  
症状は腹痛、下痢、嘔吐など

慢性中毒・・・長年飲料水などにより過量にフッ素を摂取し続けたときに生じるもの  
症状は骨硬化症（靱帯が石灰化したり、関節に障害がでる）  
斑状歯（エナメル質が形成されず歯の表面が白濁する）

ただ日本の水道水にはフッ素は含まれていないため、通常虫歯予防に用いるフッ素の量では慢性中毒の危険性はありません。

急性中毒に関しては体重1kgに対し2mgのフッ素を摂取すると生じます。

例えば体重50kgであれば100mgのフッ素が必要になります。

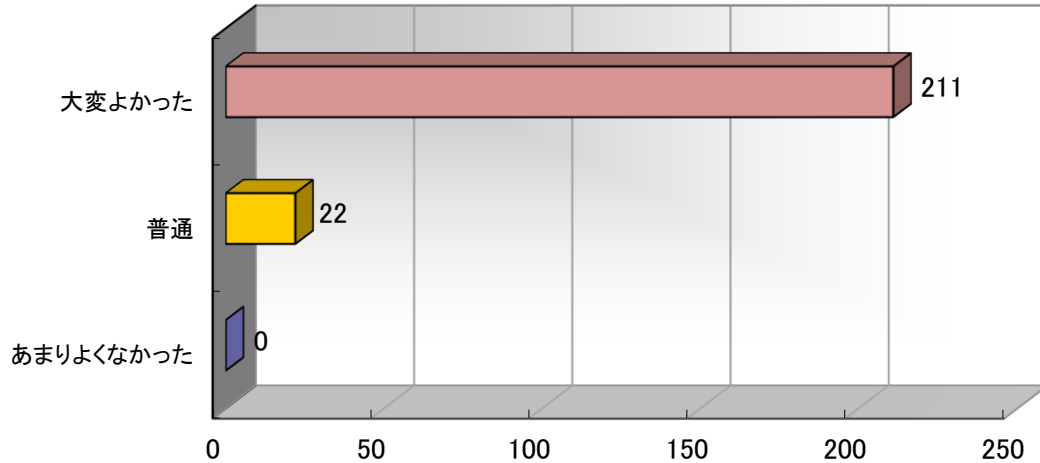
100mgを一度に摂ろうとすると、クリニックであればチューブ一本分の歯磨剤を一気に飲み込むことになります。

当院で扱っている一番濃度の高い歯磨剤で1回のブラッシングの際に使用するフッ素量がおおよそ1.4mgです。（1日3回ブラッシングしたとしても4.2mg）

これらを誤って飲み込んでしまったとしても何ら問題ありません。

(2) 担当歯科衛生士の印象、対応はいかがでしたか。

- 1) 大変よかった . . . . . 211 名
- 2) 普通 . . . . . 22 名
- 3) あまりよくなかった . . . . . 0 名



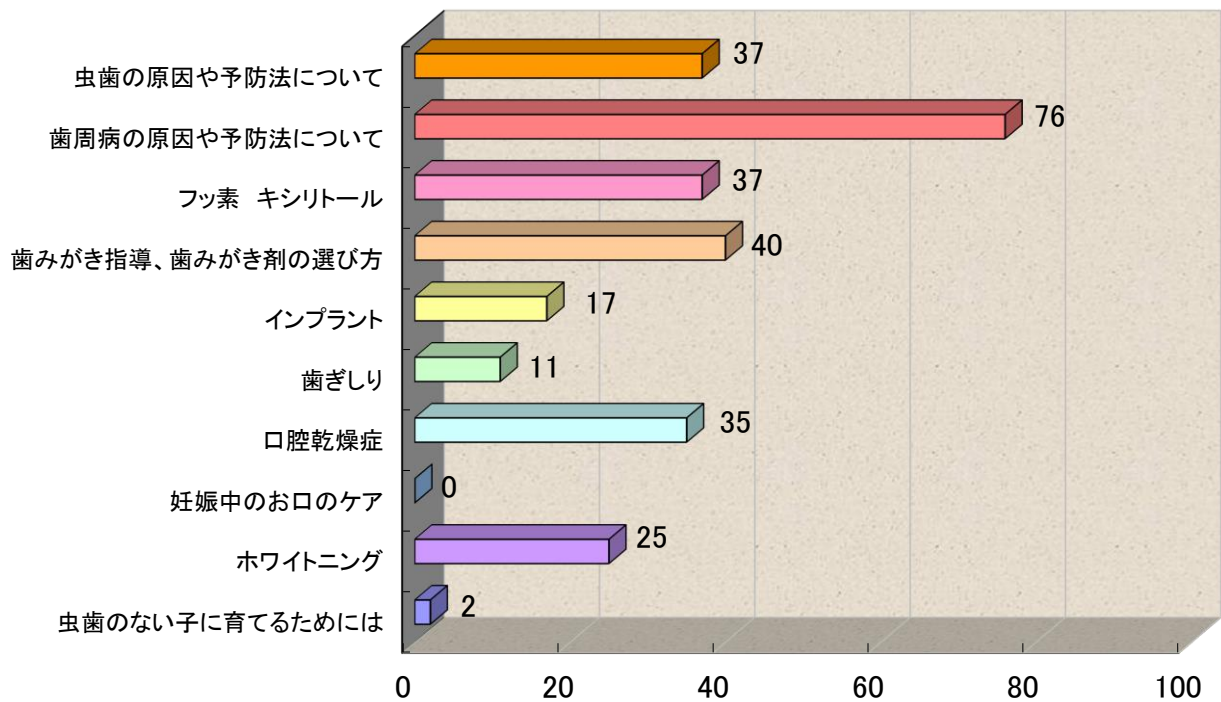
理由をお聞かせください

- 月1でプロの方に歯をきれいにさせていただくので普段自分ができないところをフォローしてもらえるのでうれしい。以前より歯の状態が良くなった気がする。
- 他の病院での薬の処方など生活についても把握してくれている。
- 長い間同じ方で親しみがありません。
- 最初は仕事に慣れていない感じ（新人）でしたが今は全部お任せできるほど立派に成長されたなあと思います。
- 検査結果を図や画面で説明してくれるのでわかりやすい。
- 丁寧で優しく対応していただき感じが良いです。
- いつも丁寧にしていただき気持ち良いです

(3) 当医院では来院している患者さんを対象に予防や歯科に関することを普段の診療の中でお話ししたり、受付の掲示物や講座を開催して情報発信をしています。知りたい事や聞きたい事はありますか。

(複数回答可)

- 1) 虫歯の原因や予防法について . . . . . 37名
- 2) 歯周病の原因や予防法について . . . . . 76名
- 3) フッ素 キシリトール . . . . . 37名
- 4) 歯みがき指導、歯みがき剤の選び方 . . . . . 40名
- 5) インプラント . . . . . 17名
- 6) 歯ぎしり . . . . . 11名
- 7) 口腔乾燥症 . . . . . 35名
- 8) 妊娠中のお口のケア . . . . . 0名
- 9) ホワイトニング . . . . . 25名
- 10) 虫歯のない子に育てるためには . . . . . 2名



その他

- ・最近タレントの歯が異常に白いのはなぜか
- ・来院の都度掲示板など見させてもらっています。

(4) 当医院では患者さんのお口の中の状態を知るためにさまざまな検査をしています。

例・①レントゲン（虫歯や歯周病の診査）

②口腔内写真（お口の中の磨き残しや歯茎の色などの記録）

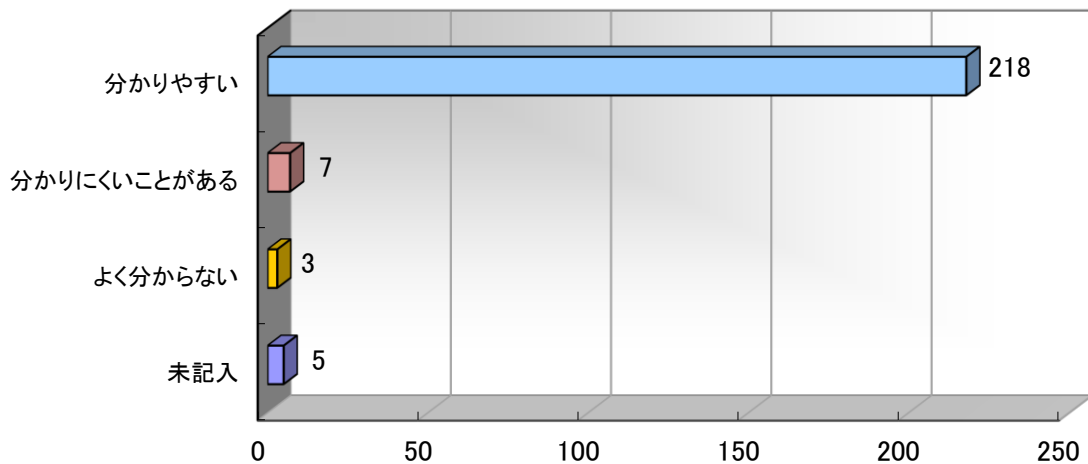
③歯周ポケットの検査

④唾液検査（虫歯のなりやすさを調べる）等

### 目的とその結果の説明は分かりやすいですか？

- 1) 分かりやすい . . . . . 218 名
- 2) 分かりにくいことがある . . . . . 7 名
- 3) よく分からない . . . . . 3 名

未記入 5 名



### 理由をお聞かせください

- ・いつもお世話になることで安心していきます。同級生から歯がきれいといわれます
- ・前回と比べてどうだったか比較してアドバイスがもらえるので参考になるしやる気が出る
- ・口の中のばい菌を顕微鏡で見せていただいたとき大変勉強になりました
- ・先生、衛生士さんともわかりやすく説明して下さるようになります
- ・やはり習慣化がとても大切だと認識しました
- ・なぜそうなのか、磨き残しや虫歯の原因がわかりやすい
- ・自分が気になることを先に説明して下さるので助かる
- ・〇番と言われてもわからないことがある

今回 233 名の患者さんにアンケートにご協力いただき、貴重なご意見をたくさんいただきました。皆さまがどのようなことに関心をもっているのかも知ることができました。今後のメンテナンスの質の向上や担当歯科衛生士のスキルアップ、また定期的開催している公開講座にも反映し、患者さんに還元できるように研鑽を積んでいきたいと考えています。ご協力ありがとうございました。